



www.naturfreunde-bremerhaven.de
info@naturfreunde-bremerhaven.de

NaturFreunde

Deutschlands



Ortsgruppe Bremerhaven e. V.

MITTEILUNGSBLATT / PROGRAMM

Ausgabe 2/ 2014



Am Wollingster See

Verband für Umweltschutz, sanften Tourismus, Sport und Kultur



Kontaktadressen:

1. Vorsitzender Heino Meenzen
Immenweg 24c
27574 Bremerhaven
Tel. 0471 3 49 18
E-Mail: Heino.Meenzen@naturfreunde-bremerhaven.de
2. Vorsitzender Wilhelm Bock
K.- Schumacher- Str.45
27578 Bremerhaven
Tel. 0471 64693
E-Mail: Wilhelm.Bock@naturfreunde-bremerhaven.de
2. Vorsitzende Ute Kollmann
Fichtestr.16
27568 Bremerhaven
Tel. 0471 9026367
E-Mail: Ute.Kollmann@naturfreunde-bremerhaven.de
- Kassierer Ralf Ebeling
Blumenauer Weg 15
27578 Bremerhaven
Tel. 0471 62158
E-Mail: Ralf.Ebeling@naturfreunde-bremerhaven.de
- Schriftführerin Susanne Köppel
Imsumer Str. 6
27607 Langen
Tel. 04743 7333
E-Mail: Susanne.Koeppel@naturfreunde-bremerhaven.de
- Hausreferent Uwe Jost
Steiermarkstr. 32
27574 Bremerhaven
Tel. 0471 3088862
E-Mail: Uwe.Jost@naturfreunde-bremerhaven.de



Eine farbige Ausgabe des Programms ist auf unserer Homepage:

www.naturfreunde-bremerhaven.de

Redaktionsschluss für die Ausgabe 1/2015 ist der 21.12.2014!

Beiträge für das Programmheft bitte per

E-Mail an: Heiner.Planthaber@naturfreunde-bremerhaven.de

oder: Heiner Planthaber

Georg- Seebeck- Str.31

27570 Bremerhaven





1. Freizeit & Kultur (Camping): (Heiner Planthaber, Tel. 0471 3 36 39)

Wichtiger Hinweis zu den Arbeitsfahrten

Solltet Ihr an den folgenden Terminen der Arbeitsfahrten verhindert sein, meldet Euch bitte bei mir, wann Ihr nach Wollingst fahren könnt. Ich schreibe Euch, welche Arbeiten noch zu erledigen sind.

Heiner.Planthaber@naturfreunde-bremerhaven.de

25.10.

Arbeitsfahrt

Wir wollen gemeinsam das Gelände winterfest machen.
Tische und Bänke unterstellen; Hecke schneiden; Rasen mähen; Dachrinnen & Flachdächer reinigen usw.

22.11.

Arbeitsfahrt

Bäume fällen; Laub beseitigen; usw.

13.12. oder
14.12.

Weihnachtsfeier

Die Weihnachtsfeier soll nur stattfinden, wenn genügend Anmeldungen eingehen. Vielleicht wollen wir die Feier in diesem Jahr einmal anders gestalten?

Vorschläge und Anmeldung bei Heiner.

Tel.: 0471 33639 oder

E-Mail: planthaber@t-online.de

Wir haben in Wollingst noch Wohnwagenplätze frei!!

Wir suchen noch Wohnwagencamper mit Interesse an unserem Vereinsleben in Wollingst.

Wenn bei Euch Interesse besteht, meldet Euch bei mir per
Telefon: 0471/ 33639 oder per

E-Mail: Heiner.Planthaber@naturfreunde-bremerhaven.de

2. Senioren- Gruppe:
Hilde Winkler, Tel. 62531

September Do. 04. Klönnachmittag
Di. 09. Wandern
Di. 23. Wandern

Oktober Do. 02. Klönnachmittag
Di. 07. Wandern
Di. 21. Wandern

November Di. 04. Wandern
Do. 06. Klönnachmittag
Di. 18. Wandern

Dezember Di. 02. Wandern/ Gemeinsames Essen
Do. 04. Vorweihnachlicher Klönnachmittag



Januar 2015 Do. 08. Klönnachmittag
Di. 13. Wandern
Di. 27. Wandern

Februar Do. 05. Klönnachmittag
Di. 10. Wandern
Di. 24. Wandern



Die Klönnachmittage finden ab 15:00 Uhr im Seniorentreffpunkt „Ankerplatz“, (Tel.: 417941) Prager Str.71 statt.
Hier werden die Treffpunkte der Wanderungen (2 - 4 km) und die Gestaltung der Nachmittage besprochen.
Spielenachmittage nach Absprache.
Wir freuen uns auf Euer Kommen.



3. Wandergruppe:

(Ute Kollmann, Tel. 0471 9026367)

Jeden 2.Sonntag im Monat

Naturkundliche Wanderungen:

Treffpunkt: 14:00 Uhr vor der Stadthalle Bremerhaven.

Anmeldung/ Info bei Ute Kollmann Tel.: 0471/9026367

Gäste sind wie immer herzlich willkommen

Die „Naturkundlichen (Heimatkundlichen) Wanderungen“ liegen zwischen 5- 10 km.

Das Wandergebiet (eventuell auch Museumsbesuch) ist bei Ute zu erfragen.



4. Jugendgruppe

(Marius Köster, Tel. 67295)

Auskunft über Treffen und Programm der Gruppe - bitte an Marius wenden.

5. Umwelt- und Fotogruppe:

(Britta Köster, Tel. 6 72 95)

Wir treffen uns jeden 1. Montag im Monat.

Da unsere Vorhaben sehr wetterabhängig sind, bitte Ort und Zeit jeweils telefonisch mit Britta Köster (Tel. 6 72 95) oder Kerstin Ulke (Tel. 8 06 07 19) abstimmen.

6. Kindergruppe:

(Britta Köster, Tel. 6 72 95)

Eine Kindergruppe, die sich regelmäßig trifft, gibt es zurzeit nicht.

7. Frauenwandergruppe:

(Marga Heilsberger, Tel. 303798)

Die Frauenwandergruppe trifft sich dienstags alle 14 Tage.

Änderungen werden ggf. bekannt gegeben.

8. Mandolinen- und Gitarrenorchester:

(Ilse Wiese, Tel. 2 34 07 oder Herbert Husemann, Tel. 7 28 70)

Das Üben findet jeden Montag, außer in den Ferien, von 14.30 bis 16.30 Uhr in der Goetheschule, Deichstraße, statt.



Grünkohlwanderung 2014



Am 2.03. haben wir uns um 11:00 Uhr am Parkplatz zur Pipinsburg getroffen und sind mit 15 Personen und einem Hund zu unserer diesjährigen Grünkohlwanderung aufgebrochen.

Wir sind an der Treppe gestartet die uns auf den Ringwall und die Pipinsburg führt, dann ging es ein Stück durch Heidekraut und Birken vorbei an der Heideschanze

und Heidestadt. Im Wald konnten wir einige Hügelgräber sehen. Bevor wir wieder den Treffpunkt erreichten haben wir uns noch das Bülzenbett, ein 4000 Jahre altes Großsteingrab, angesehen. Das war wirklich eine schöne Wanderrunde und das Wetter war prima. Den Grünkohl gab es dann in der Gaststätte „Zur Pipinsburg“. Zum Essen gesellten sich noch weitere 3 Personen zu uns und in geselliger Runde hat es allen gut gemundet.



Ute



Dies ist ein Zeitungsartikel, der im März 2014 in der Nordseezeitung erschienen ist.



Ein Ziel ins Auge fassen und einfach loslaufen – das ist das Credo der Wandergruppe der Naturfreunde Bremerhavens.

Foto privat

Freizeit? Aber bitte draußen

Ortsgruppe der Naturfreunde Deutschlands leidet unter verändertem Freizeitverhalten – Haus am See

BREMERHAVEN. Mitten im Nirgendwo von Natur umgeben zu sein – das ist der Traum. Immer weniger Mitglieder sind aber bereit, dafür ehrenamtlich zu arbeiten. Unterhaltungskultur, konsumieren statt gestalten – diese Zivilisationskrankheiten drohen, dem Verein Naturfreunde Bremerhavens zuzusetzen.

Das Haus ist ihr Hauptanliegen. „Wir vermieten es an Freizeitgruppen, für Familientreffen, an Schulklassen oder Bands. Hier kann man in Ruhe zusammen üben, hier ist nichts“, sagt Zeltplatzwart Heiner Planthaber. Dafür muss es aber sauber gemacht, die Wasser- und Kläranlage in Ordnung gehalten, notwendige

Reparaturarbeiten durchgeführt werden. „Alles, was man bei jedem Haus beachten muss.“ Überhaupt ist der Verein etwas für Menschen mit Gespür für die Natur.

„Wir gestalten unsere Freizeit draußen“, so Planthaber, „beim Zelten und Campen an dem herrlichen Badese.“ Am Wollingster See. Denn dort steht das Vereinshaus mitten im Nirgendwo. Viele Vereinsmitglieder haben dort auch ihre Wohnwagen stehen und verbringen dort ihre Wochenenden. Im Moment sei aber lediglich die Hälfte der Stellplätze belegt. Ein Wohnwagen ist dabei weder eine Voraussetzung noch ein Grund für eine Mitgliedschaft.

„Die Arbeit und das Engagement vor Ort allerdings schon“, betont der Vereinsvorsitzende Heino Meenzen. Und daran hapert es.

„In den 1960er Jahren hatten wir 600 Mitglieder“, erzählt er. Heute ist es nicht mal ein Viertel

davon. „Mit Nachwuchs ist es schwierig, das Freizeitverhalten verändert sich“, bedauert der Vereinsvorsitzende. „Man lässt sich heute lieber unterhalten als die Freizeit selbst zu gestalten.“

Neben der Campinggruppe sind im Moment auch die Musikgruppe aktiv (Mandolinen und

Gitarren) und drei Wandergruppen. „Musikmachen, vor allem mit Zupfinstrumenten wie Mandoline, ist in der Wanderbewegung verankert“. Aber auch drei Wandergruppen – allgemein, für Frauen und die Altersgruppe 70 plus – treffen sich regelmäßig, um „in der Natur zu laufen“. „Man nimmt sich einfach ein Ziel vor und läuft“, schwärmt Meenzen. Gleichwohl befürchtet er: „Der Erhalt des Vereins wird damit zusammenhängen, ob wir neue Mitglieder bekommen.“ (ano)

NZ-SERIE DAS IST MEIN VEREIN

DATEN & FAKTEN

Naturfreunde Deutschlands Ortsgruppe Bremerhaven

Gegründet: 1920

Mitglieder: 114

Vorstand: Heino Meenzen, Wilhelm Bock, Ralf Ebeling, Susanne Köppel

Ziele: Bremerhavener in die Natur zu bringen; Erhalt und Pflege des Naturfreunde-Hauses am Wollingster See.

Kontakt: ☎ 34918, www.naturfreunde-bremerhaven.de

Nächste Folge

Am Donnerstag, 20. März, stellen wir den Bauernhausverein Lehe vor.
www.regionale-vereine.de

DREI FRAGEN AN



HEINO MEENZEN, VORSITZENDER DER ORTSGRUPPE NATURFREUNDE BREMERHAVEN

„Die Natur muss ihre Ruhe behalten“

Herr Meenzen, wie hat sich das Freizeitverhalten verändert?

Früher war unser Haus am Wollingster See für viele auch finanziell die einzige Möglichkeit, Urlaub zu machen – heute gibt es billige Pauschalrei-

sen und Billigflüge, und die Komfortvorstellungen sind anders.

Was ist das Besondere an dem Ort?

Der See ist eine Art Naturwunder mit seltenen Pflanzen wie Strandling, Brachsenkraut oder die vom Aussterben bedrohte Wasser-Lobelie.

Was unterscheidet Naturfreunde denn von anderen Campern?

„Sanfter Tourismus“ im Gegensatz zum globalen, kommerziellen Tourismus.

Die Natur muss auch ihre Ruhe behalten – es kann nicht überproportional zu den Möglichkeiten laufen. (ano)

Jahreshauptversammlung 2014

Auf unserer diesjährigen Jahreshauptversammlung am 11. März wurden auch wieder langjährige Mitglieder geehrt. Nicht alle Jubilare waren anwesend.

Zu 25 Jahren im Verein gratulieren wir:
Wilfried Töpfer.

Zu 50 Jahren im Verein gratulieren wir:
**Christa Ehlken,
Ulla Planthaber und
Ingo Ehlken.**

Wir danken den Mitgliedern für ihre Treue.



Mai-Tour aus zweierlei Sicht-

1- Mai Fahrt 2014

Alle Jahre wieder, Oh Du Fröhliche Ist denn schon wieder Weihnachten?

Nein, wie jedes Jahr wurde auch in diesem Jahr eine Mai Fahrt vom 30.04 bis 04.05.2014 geplant.

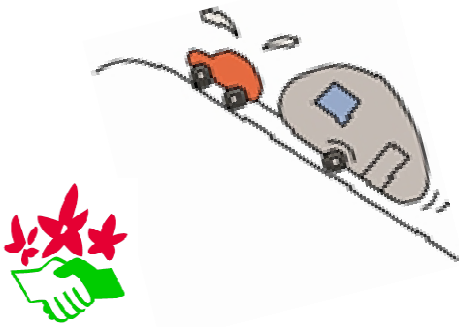
Diesmal ging es auf den Campingplatz am Alf-See. Heiner hat den Platz im Vorfeld gebucht (nur den Standardplatz, nicht den Luxusplatz), meinte wohl dieser reicht für uns. War aber keine schlechte Entscheidung, da wir nichts auszusetzen hatten. Karin und ich waren ein paar Tage vorher da und haben schon einmal die Gegend per Fahrrad erkundet. Am Mittwoch trudelten so nach und nach die Camper ein. Ralf und Sigrid, Heiner und Ulla, Thorsten und Kerstin, Ralf und Kerstin (Gäste) und Karin und ich (Heino) stellten uns wie eine Wagenburg auf einem kleinen Rondell des Campingplatzes auf. Nach dem Aufbau unseres Partyzeltes verbrachten wir in geselliger Runde den ersten Abend. Am 1. Mai unternahmen wir einen Besuch im Zoo Osnabrück, der in einer Eisdiele endete. Am Freitag erkundete jeder für sich die Stadt Osnabrück. Da das Eis uns am 1. Mai so gut schmeckte, kehrten wir dort ein zweites Mal ein, nachdem wir am Sonnabend eine Fahrradtour





Mal sehen wo es dann hingeht.

Viele Grüße Heino



um den Alfsee machten.

Da es doch recht frisch war und gelegentlich Tropfen vom Himmel fielen, verbrachten wir die Abende mit Grillen und einem Umtrunk in unserem Partyzelt. In der Eisdiele bekamen wir den Tipp, dass es beim Italiener in Bersenbrück gutes Essen geben soll. Wir fuhren am Sonntag hin und keiner wurde enttäuscht. Nach dem Abbauen am Sonntag, traten wir die Heimreise an. Nun freuen wir uns schon auf das nächste Jahr.



2- Freizeit- und Campinggruppe on tour.... 30. April – 4. Mai 2014 am Alfsee

Alle Jahre wieder zieht es unsere Freizeit- und Campinggruppe Anfang der Saison in die nähere norddeutsche Umgebung. Dieses Jahr war das naturnahe Freizeit- und Naherholungsgebiet Alfsee in der Nähe von Osnabrück unser Ziel. Anreise war der letzte Tag im April, der seinem Namen alle Ehre machte. Der Tag war durchwachsen und weitgehend trocken, endete jedoch gegen Abend mit einem kräftigen Unwetter mit Sturm, Regen, Hagel und in der Folge mit der Überschwemmung von Teilen des Campingplatzes. Wetterbedingt haben wir dann das Tagesprogramm am 1. Mai angepasst und statt der obligatorischen Fahrradtour den Zoo in Osnabrück besucht. Besonderes Highlight dieses Zoos ist die unterirdische Abteilung. Mit etwas Glück konnte man Nacktmulle, Ratten und Co. bei ihrem Leben unter der Erde beobachten. Den standesgemäßen Umtrunk mit Mai-Bockbier der Männer haben unsere Frauen mit Glühwein begleitet.





Abends war dann Radio Antenne Niedersachsen mit ihrer open-air-Tour auf dem Campingplatz zu Gast. Trotz aller Mühen der Moderatoren kam das Stimmungsbarometer bei gefühlten Temperaturen von 1-2° nicht so recht in Schwung. Temperaturtechnisch ging es das ganze Wochenende so weiter; aber dafür war es trocken. So konnten wir dann unser Programm mit der Besichtigung der Innenstadt Osna-brücks und einer Fahrradtour um den Alfsee und den Nebengewässern noch absolvieren. Trotz aller Unbillen des Wetters sind wir uns einig, dass wir im

nächsten Frühjahr wieder „on tour“ sind.

Ralf und Sigrid Ebeling



Musikgruppe bei den Beverstedter Musiktagen

Anlässlich der Beverstedter Musiktage haben wir am 1. Juni in der Zeit von 11:00 bis 16:00 Uhr bei unserem Mitspieler Peter Dornquast in seinem Haus in Bokel unter dem Motto „Haus der Offenen Tür“ musiziert.

Wie immer findet unser Übungsnachmittag –außer in den Ferien von 14:30 bis 16:30 Uhr in der Goetheschule – Deichstraße, statt.
Ilse



Bericht von der Landesverbandswanderung am 14. Juni 2014

Am Sonntag begrüßte Wilhelm Bock von der Ortsgruppe Bremerhaven die 14 Teilnehmer bei strahlendem Sonnenschein auf dem Parkplatz an der Straße zwischen Holte-Spangen und Berensch.

Die Wanderung führte uns ca. 15 Kilometer durch einen Teil des Naturschutzgebietes Cuxhavener Küstenheiden und des Natura 2000-Gebiets (FFH-Gebiet Küstenheiden und Krattwälder)

Auf dem ehemaligen Truppenübungsplatz Altenwalde sollen Heckrinder und Konik-Pferde sowie Wisente im staatlichen Auftrag die offene Heide- und Graslandschaft mit ihren typischen Tier- und Pflanzenarten erhalten. Das Land Niedersachsen unterstützte das Projekt mit 930000 Euro, wobei 50% davon aus dem Fördertopf Life-Natur der EU kamen. Auf den gut angelegten Wanderwegen gingen wir durch das Naturschutzgebiet, immer wieder hielten wir an und Wilhelm gab Erklärungen zu den verschiedenen Stationen.

Neben vielen kleinen Tieren konnten wir von verschiedenen Punkten auch die Heckrinder und die Konik-Pferde bei der

Landschaftspflege beobachten. Sie sollen als Gras- und Rohfutter-Fresser unter anderem die als Sicht- und Brandschutz auf dem Truppenübungsplatz gepflanzte späte



(amerikanische) Traubenkirsche kurz halten. Die Wisente als größte und schwerste europäische Landtiere konnten wir leider nicht sehen. Sie hatten sich vor der Sonne wohl im Unterholz versteckt.

Als wir nach dem Abschluss der Wanderung noch im Berensch Hof bei einer Tasse Kaffee und Kuchen zusammen saßen, erfuhren wir von der Wirtin, das dort auch das Fleisch der Heckrinder auf der Speisekarte stehen kann, wenn die Herde zu groß wird und der Förster einzelne Tiere dem Schlachter zuführt.

Wilhelm Bock, 17.06.2014



Kleiner Wanderbericht zum 1. Halbjahr



In diesem Jahr stehen unsere Wanderungen, obwohl mit der Grünkohl tour so gut begonnen wurde, unter keinem guten Stern. Wegen Krankheit und extremen Unwetter hatten wir leider Ausfälle. Aber am 1.06. führte uns eine sehr schöne Wanderung bei gutem Wetter durch den Werner Wald und rund um den Finkenmoor Teich.

Am 13.07. starteten wir mit 9 Personen bei schönem Wetter zu einer Rundwanderung durch den Barcheler Forst, leider war der Rückweg dann doch ziemlich verregnet. In der urigen „Sauhütte“ haben wir noch Kaffee

getrunken und hatten so noch einen netten Abschluss unserer Wanderung.

Ute



Die Argen wird Flusslandschaft der Jahre 2014-2015



Die im Oberallgäu entspringende und in den Bodensee mündende Argen ist am 16. September 2013 vom Gemeinsamen Gewässerbeirat der NaturFreunde Deutschlands (NFD) und des Deutschen Angelfischerverbandes (DAFV) zur Flusslandschaft der Jahre 2014/15 gekürt worden. Vorgeschlagen hatten die Argen die baden-württembergische NaturFreunde-Ortsgruppe

Ulm sowie die Stiftung Wilde Argen als Mitinitiator, unterstützt vom Fischereiverein Wangen im Allgäu.

Die Argen wird nun als Flusslandschaft 2014/15 dem Bundesumweltminister für die „Liste der offiziellen Jahresverkündigungen umweltpolitisch relevanter Aktionen“ vorgeschlagen, auch bekannt als „Natur des Jahres“. Die feierliche Proklamation wird am 22. März 2014 (Tag des Wassers) an der Argen stattfinden.

Die Flusslandschaft des Jahres ist eine gemeinsame Initiative der NaturFreunde Deutschlands und des Deutschen Angelfischerverbandes, mit der die Bevölkerung für die natürlichen und kulturellen Schönheiten ausgewählter Fließgewässer sensibilisiert und gleichzeitig über die Bedrohung der jeweiligen Flüsse und ihrer Ökosysteme aufgeklärt werden soll. Beide Verbände setzen sich für eine verbesserte Gewässerökologie sowie eine nachhaltige Tourismusentwicklung in Flusslandschaften ein.

Die Gewässer sind Quelle allen Lebens In einer gemeinsamen Vereinbarung erklären NaturFreunde und Angelfischer: „In Anbetracht der Tatsache, dass die Gewässer die Quelle allen Lebens sind, zugleich aber einer immer stärkeren Nutzung und Belastung unterliegen, rufen beide Verbände die für den Schutz und die Pflege der Gewässer Verantwortlichen sowie die unterschiedlichen Nutzergruppen auf, ihre Aktivitäten stärker zu koordinieren und sich gemeinsam für die Erhaltung einer gesunden aquatischen Umwelt einzusetzen.“

Seit dem Jahr 2000 wählen NaturFreunde und Angelfischer alle zwei Jahre eine neue Flusslandschaft. Bisher gewürdigt wurden: Gottleuba (Sachsen), Ilz (Bayern), Havel (Brandenburg), Schwarza (Thüringen), Nette (Rheinland-Pfalz), Emscher (NRW) sowie für die Jahre 2012/13: Helme (Thüringen/Sachsen-Anhalt).



Versandkosten

Um Versandkosten für unser Programmheft zu sparen, kam im Vorstand der Vorschlag, dass man Mitgliedern, die eine E-Mail- Adresse haben, ja auch das Programm auf diese Weise zuschicken könnte.

Wer also von Euch das neue Programmheft per E-Mail bekommen möchte (dann auch in Farbe), der teile mir bitte seine E-Mail- Adresse mit:

Heiner.Planthaber@naturfreunde-bremerhaven.de

Eine Verteilerliste wird nicht erscheinen.

**Programme der Ortsgruppe Bremerhaven (in Farbe) und
der OGs Bremen, Vegesack und Hachtal (wenn zugesandt)
befinden sich auf unserer Homepage unter:**

www.naturfreunde-bremerhaven.de

Allgemein – Downloads

Die Programme können als PDF- Datei herunter geladen werden.

Wichtig!!!!

Der Jahresbeitrag ändert sich ab 2015.

Die neuen Beiträge sind in der unten aufgeführten Tabelle zu ersehen.
Bitte bei der Überweisung berücksichtigen.

Die IBAN-Nr. für die Überweisung auf das Vereinskonto lautet:

DE38 2925 0000 0004 0010 01

BIC-/SWIFT-Code: BRLADE21BRS

Bitte den Jahresbeitrag, Platzgebühr und Zimmermiete bis Februar überweisen,
damit Ihr die Mitgliederausweise für das Jahr 2015 rechtzeitig bekommt.

Auch muss der Verein alle Kosten, wie Abgaben an den Landes- und Bundesverband
sowie Versicherungen, Pacht usw. Anfang des Jahres im Voraus bezahlen.

Vielen Dank für Euer Verständnis.

Die Beiträge 2015

Mitglieder	Beitrag
Einzelperson	48,00 €
Einzelpers. Kind/ Jugend	25,00 €
Paare	80,00 €
Kind/ Jugend (Familie)	10,00 €



Die Pacht für den Zeltplatz beträgt: 120,00 €

Die Miete für ein Zimmer im kleinen Haus beträgt: 140,00 €

Unser Haus:

Naturfreundehäuser (NFH) sind Stätten der Begegnung und stehen jedermann offen. Das Heinrich-Frey-Haus wurde überwiegend von Mitgliedern der OG Bremerhaven erbaut. Unser Haus, auch Naturfreundehaus Wollingst genannt, hat 39 Betten in 2-,3-, 4- und 5-Bettzimmern mit fließend Kalt- und Warmwasser, 2 Duschräume, 2 Tagesräume, eine Veranda und eine Selbstkocherküche.



Die Verwaltung und Instandhaltung erfolgt ehrenamtlich durch die Hausreferenten und die Mitglieder der OG Bremerhaven. In den Sommermonaten haben abwechselnd Mitglieder der Ortsgruppe an den Wochenenden Hüttendienst.

Auf dem Gelände gibt es:

- einen Badesee mit Nichtschwimmerzone
- einen Kinderspielplatz mit einigen Spielgeräten und großer Sandkiste
- einen Tischtennisraum
- und einen Ballspielplatz mit 2 Toren (Handball).

Auskunft und Anmeldung:

Uwe Jost
Steiermarkstr. 32
27574 Bremerhaven
Tel.: 0471 30 888 62 oder

e-Mail: info@naturfreunde-bremerhaven.de

Homepage: www.naturfreunde-bremerhaven.de

